

中華民國 107 年度

(自 107 年 1 月 1 日起至 107 年 12 月 31 日)

財團法人桃園市文化基金會

預 算 書

財團法人桃園市文化基金會 編

財團法人桃園市文化基金會

目 次

中華民國107年度

一、總說明-----	第 1~4	頁
二、主要表		
(一) 收支營運預計表-----	第 5	頁
(二) 現金流量預計表-----	第 6	頁
(三) 淨值變動預計表-----	第 7	頁
三、明細表		
(一) 收入明細表-----	第 8	頁
(二) 支出明細表-----	第 9~11	頁
(三) 固定資產投資明細表-----	第 12	頁
(四) 轉投資明細表-----	第 13	頁
四、參考表		
(一) 資產負債預計表-----	第 14	頁
(二) 員工人數彙計表-----	第 15	頁
(三) 用人費用彙計表-----	第 16	頁

財團法人桃園市文化基金會

總 說 明

中華民國107年度

壹、概況

一、設立依據：

本縣文化公益基金設置管理要點經函奉臺灣省政府72.09.12七二府教五字第91687號函准予先行同意備查在案。

依據行政院文建會78.10.24七八文建壹字第55110號函、臺灣省政府教育廳78.11.14需變更為財團法人方式管理。

78年12月16日召開財團法人籌備會；訂定捐助章程，遴選十五位董監事。

79年1月19日召開第一屆第一次董監事會；決議財團法人自79年1月19日成立。

79年4月16日桃園地方法院設立登記。

104年7月23日桃園地方法院聲請變更組織章程。

105年2月26日第九屆第一次董監事會決議通過增設附設桃園市國樂團。

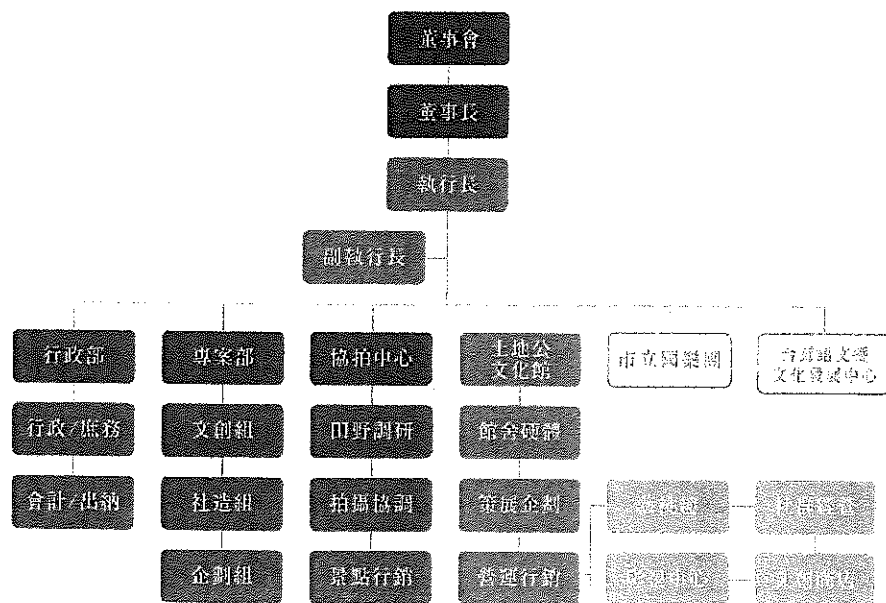
二、設立目的：

本會設立目的乃為提升桃園市文化素養及生活品質，促進社區正向發展，拓展觀光休閒及各項產業。

三、組織概況：

依章程設置董事13至21人、監事3至5人，董事長為現任市長，文化、教育、社會、觀光旅遊局長為當然董事，主計處長為當然監事，並聘任企業、民間代表，另設專、兼會務人員。

■組織架構圖



財團法人桃園市文化基金會

總 說 明

中華民國107年度

貳、工作計畫或方針

一、計畫名稱：

1. 協助觀光旅遊局及新聞處刊物通路推廣，以整合行銷傳播手法突顯桃園城市特色。
2. 扶植在地藝文團體活動推廣，以國際化視野建構桃園文化意象。
3. 建立公部門與企業合作模式，爭取企業的認同，合作舉辦藝文活動嘉惠市民。
4. 引領志工成長，協助社造工作，市民藝術文化教育風氣提升。

二、計畫重點：

107年業務重點與工作目標，除了積極持續引進民間資源，並全力協力市政府在文化、藝術、教育、社區總體營造、觀光行銷等各項政策及業務活動的推動，期盼增加競爭力，提升桃園市民文化素養及生活品質。

本年度桃園市文化局委辦計畫包含：

- 1、土地公文化館營運策展
- 2、影視協拍發展中心
- 3、市立國樂團
- 4、台灣語言暨文化發展中心

三、經費需求：本會為留本基金，會務所需經費非固定來源，係運用孳息及捐獻、補助等收入作為經費來源。

四、預期效益：

本會以市政府政策作為核心，搭建與民間企業合作的溝通平台，同時爭取各項外部經費，引進軟硬體資源，挹注本會各項業務，期能打造充滿文化藝術氛圍的桃園。提供藝術家及策展單位與市政府之間的橋梁，發掘及培養各類藝術人才，透過舉辦藝術家進駐及特色文化展覽活動，提升文化館舍功能，增加桃園市民的光榮感及在地認同。

參、本年度預算概要

一、收支營運概況：

本年度收入預算編列捐獻收入500萬元、補助收入8,540萬元、利息收入147萬3,000元、什項收入170萬2,000元，合計共9,357萬5,000元。

支出預算編列人事費306萬1,000元、業務費8,948萬9,000元、預備金41萬5,000元，合計共9,296萬5,000元。

財團法人桃園市文化基金會

總 說 明

中華民國107年度

二、現金流量概況：

依業務執行預計期初現金及約當現金為1億2,982萬2,000元，本年度收支預算賸餘為61萬元，調整非現金項目2萬元，期末現金及約當現金為1億3,045萬2,000元。

三、淨值變動概況：

1. 上年度(106年度)預計期末基金餘額為1億2,100萬元、累積賸餘876萬9,000元，淨值為1億2,976萬9,000元。
2. 本年度預計期末基金餘額1億2,100萬元、累積賸餘937萬9,000元，淨值為1億3,037萬9,000元。

肆、前年度及上年度已過期間預算執行情形及成果概述

一、前年度決算結果及成果概述：

1. 前年度(105年度)決算數：

- (1)105年度收入決算數為1,311萬5,370元，其中捐獻收入為1,164萬2,258元，財務收入為147萬3,112元。
- (2)105年度支出決算數為1,319萬823元，其中人事費為336萬4,689元，業務費為982萬6,134元。
- (3)105年度淨值變動之基金餘額為1億2,100萬元，以前年度累積餘絀為855萬9,087元，淨值為1億2,955萬9,087元。
- (4)105年度資產負債之流動資產為1億2,959萬2,103元，固定資產為8萬9,900元，資產合計為1億2,968萬2,003元；流動負債為12萬2,916元，基金為1億2,100萬元，累計餘絀為855萬9,087元，負債及淨值合計為1億2,968萬2,003元。

2. 前年度(105年度)成果概述：

本會協助桃園市政府執行文化、藝術、教育、觀光休閒及社會關懷等工作，業務經費來源並非政府編列，利息收入是唯一固定經費來源，105年度財務收入147萬3,112元，另本會積極向民間企業或基金會爭取贊助及合作機會，在105年度捐獻(募款)收入1,164萬2,258元，合計1,311萬5,370元。

105年度業務工作：包括與桃園市政府文化局、經發局合作「2016桃園地景藝術節-憩桃工廠趣」，結合駐地藝術家、協力創作社區、觀光工廠，打造專屬桃園之特色活動，為產官學藝企社合作最佳典範。舉辦「搖啊搖搖到外婆橋~新住民親子母語故事表演比賽」深化培力新住民二代，展現親子文化傳承，發揚原屬國文化。另結合影視產業，發揚桃園電影文化潛力，前往各國進行文化交流，推廣推廣桃園觀光資源。

財團法人桃園市文化基金會

總 說 明

中華民國107年度

二、上年度已過期間預算執行情形（截至106年6月底止）

1. 106年上半年度收入數為926萬5,300元，其中捐獻收入為53萬元，補助收入為850萬元，財務收入為23萬5,300元。
2. 106年上半年度支出數為569萬5,750元，其中人事費為94萬6,997元，業務費474萬8,753元。

財團法人桃園市文化基金會

收支營運預計表

中華民國107年度

單位：新臺幣千元

前年度決算數		科 目	本年度預算數		上年度預算數		比較增減 (-)		說明
金額	%		金額	%	金額	%	金額	%	
13,115	100.00	收 入	93,575	100.00	29,278	100.00	64,297	219.61	
11,642	88.77	業務收入	92,102	98.43	27,528	94.02	64,574	234.58	
11,642	88.77	捐獻收入	5,000	5.34	2,560	8.74	2,440	95.31	
-	-	委辦收入	0	-	1,000	3.42	-1,000	-100.00	
		補助收入	85,400	91.27	21,000	71.73	64,400	306.67	
-	-	什項收入	1,702	1.82	2,968	10.14	-1,266	-42.65	
1,473	11.23	業務外收入	1,473	1.57	1,750	5.98	-277	15.83	
1,473	11.23	財務收入	1,473	1.57	1,750	5.98	-277	15.83	
13,191	100.58	支 出	92,965	99.35	29,068	99.28	63,897	219.82	
13,191	100.58	業務支出	92,965	99.35	29,068	99.28	63,897	219.82	
3,365	25.66	人事費	3,061	3.27	2,503	8.55	558	22.29	
9,826	74.92	業務費	89,489	95.63	26,150	89.31	63,339	242.21	
-	-	預備金	415	0.45	415	1.42	-	0.00	
-76	-0.58	本期賸餘(短絀-)	610	0.65	210	0.72	400	190.48	

財團法人桃園市文化基金會

現金流量預計表

中華民國107年度

單位：新臺幣千元

項 目	預 算 數	說 明
業務活動之現金流量		
本期賸餘(短絀—)	610	
調整非現金項目	20	
業務活動之淨現金流入(流出—)	630	
投資活動之現金流量		
減少短期投資及短期貸墊款		
減少長期投資、應收款、貸墊款及準備金(增加—)		
減少固定資產及遞耗資產(增加—)		
減少無形資產、遞延借項及其他資產		
投資活動之淨現金流入(流出—)		
融資活動之現金流量		
增加長期負債及其他負債(減少—)		
增加基金、公積及填補短絀		
減少基金及公積		
融資活動之淨現金流入(流出—)		
現金及約當現金之淨增(淨減—)	630	
期初現金及約當現金	129,822	
期末現金及約當現金	130,452	

財團法人桃園市文化基金會

淨值變動預計表

中華民國107年度

單位：新臺幣千元

科 目	上 年 度 餘 額	本 年 度 增(減-)數	截 至 本 年 度 餘 額	說 明
基金	121,000	0	121,000	
創立基金	121,000	0	121,000	
捐贈基金				
其他基金				
公積				
捐贈公積				
資產增值公積				
其他公積				
累積餘絀(-)	8,769	610	9,379	
累積賸餘	8,769	610	9,379	
累積短絀(-)				
合 計	129,769	610	130,379	

財團法人桃園市文化基金會

收入明細表

中華民國107年度

單位：新臺幣千元

前年度決算數	科目名稱	本年度預算數	上年度預算數	說明
11,642	業務收入	92,102	27,528	
11,642	捐獻收入	5,000	2,560	募款及捐助來源：民間、企業、政府
0	委辦收入	0	1,000	政府委辦業務
0	補助收入	85,400	21,000	政府補助活動
0	什項收入	1,702	2,968	非上述各項收入者
1,473	業務外收入	1,473	1,750	
1,473	財務收入	1,473	1,750	本年度利息收入
13,115	總計	93,575	29,278	

財團法人桃園市文化基金會

支出明細表
中華民國107年度

單位：新臺幣千元

前年度決算數	科目名稱	本年度預算數	上年度預算數	說明
3,365	人事費	3,061	2,503	
3,365	正式人員薪資	3,061	2,503	
90	董監事出席費	112	112	董監事出席費
3,251	約聘僱員工酬金	2,565	2,066	專職人員3人薪資、年終獎金
	退休及卹償金	140	111	專職人員退休金提撥
	保險	220	190	專職人員健保費、勞保費
24	兼職人員酬金	24	24	兼任人員津貼
9,826	業務費	89,489	26,150	
	人事費用	27,541	4,041	文化館5人、協拍中心4人、國樂團51人、台灣語文暨文化推廣中心5人、國際民俗藝術節2人、桃園電影節2人
	薪資	23,639	3,419	支付專任人員薪資、年終獎金
	退休及卹償金	1,440	200	支付專任人員退休金提撥
	保險	2,414	374	支付專任人員勞保費、健保費
	兼職人員酬金	48	48	兼職人員津貼
42	郵電費	386	386	
7	郵費	226	226	業務用郵寄、包裹運費
35	電話費	160	160	網路、辦公電話費
	水電費	4,120	4,120	
	水費	120	120	自來水費
	電費	4,000	4,000	電費
0	印刷裝訂及廣告	6,572	2,450	
	印刷及裝訂費	60	60	預、決算書印刷及會務印刷費用
	業務宣傳費(1)	6,512	2,390	辦理活動需要之行銷策劃、媒體宣傳及廣告等軟硬體費用
93	辦公事務用品費	1,233	510	

財團法人桃園市文化基金會

支出明細表

中華民國107年度

單位：新臺幣千元

前年度決算數	科目名稱	本年度預算數	上年度預算數	說明
93	辦公事務用品費(1)	1,233	510	文具用品、美工材料、電腦消耗品、書報雜誌、影印機等事務機租金等費用
	維護費	540	540	
	維護費	540	540	區域、空間、館舍設備、空調、消防保養等。
	勞務費	306	306	
	勞務費	306	306	辦理展覽、教育推廣、專題演講及研習課程、特映會等活動需要而支付專業人員之表演費、稿費、出席費、講師費、鐘點費、工作費、策展費等
70	專業服務費	80	80	
70	專技人員酬金	80	80	公務支付律師、會計師、建築師、技師等之委託勞務報酬
143	旅運費	3,240	2,040	辦理展覽、教育推展、研習課程、特映會、演出等活動需要而外出所發生之交通、住宿、膳雜費、貨運費等費用。
5	國內旅費	2,940	1,740	國內研習、活動、會議差旅、貨運相關支出
138	國外旅費	300	300	赴國外考察各項文化活動、資產以協助本市文化推廣之差旅相關支出
	租金	3,840	1,900	
	辦公設備租金	3,840	1,900	有關營運管理、展覽、教育推廣、專題演講、研習課程及演出、特映、拍攝等各種活動，其租用場地、機器設備、車輛等所發生之租金費用

財團法人桃園市文化基金會

支出明細表

中華民國107年度

單位：新臺幣千元

前年度決算數	科目名稱	本年度預算數	上年度預算數	說明
	保全費用	900	900	
	保全費用	900	900	區域、空間、館舍或辦公區之保全服務費
9	折舊費用	20	15	
9	折舊費用	20	15	基金會固定資產提列折舊
9,469	其他	40,711	8,862	不屬於以上各項之其他業務外支出
35	業務活動費(1)	1,200	125	辦理研習、教育訓練及召開各項委員會議以及其他業務活動支出等
0	業務活動費(2)	24,553	5,237	政府委辦經費辦理活動費用，包含節慶活動、音樂會、舞蹈、踩街、攝影、特展、小型展、講座、工作坊、演出、參觀旅行等活動統籌執行費及相關支出；活動所需耗材購置、誤餐費、館舍清潔費、火險、產險、團保、志工車餐費、公共意外險
9,434	業務活動費(3)	14,958	3,500	接受委辦及捐贈經費，補助民間或自行辦理活動費用(含辦理媒體協助文化行銷推廣活動經費)
0	預備金	415	415	
0	預備金	415	415	
13,191	總計	92,965	29,068	

財團法人桃園市文化基金會

固定資產投資明細表

中華民國107年度

單位：新臺幣千元

項 目	本 年 度 預 算 數	說 明
總 計	0	

財團法人桃園市文化基金會

轉投資明細表

中華民國107年度

單位：新臺幣千元

投 資 事 業 稱 名	本 年 度 增 (減 -) 數	累 投 資 淨 計 額	持 股 比 例	說 明
總 計	0			

財團法人桃園市文化基金會

資產負債預計表

中華民國107年12月31日

單位：新臺幣千元

105年(前年) 12月31日 實際數	科 目	107年12月31日 預計數	106年(上年)12月31日 預計數	比較增減
	資 產			
129,592	流動資產	130,452	129,822	630
129,248	現金	130,452	129,822	630
8,244	銀行存款	9,452	8,822	630
121,004	定期存款	121,000	121,000	-
343	應收款項	-	-	-
-	其他應收款	-	-	-
90	固定資產	50	70	-20
541	資訊及雜項設備	541	541	0
	機器及設備費			
-451	減：累計折舊－資訊及雜項設備	-491	-471	-20
129,682	資產合計	130,502	129,892	610
	負 債			
123	流動負債	123	123	-
110	應付款項	110	110	-
110	其他應付款	110	110	-
13	代收款	13	13	-
123	負債合計	123	123	-
	淨 值			
121,000	基金	121,000	121,000	-
121,000	基金	121,000	121,000	-
8,559	累積餘絀	9,379	8,769	610
8,559	以前年度累積賸餘	8,769	8,559	210
-	本期賸餘(短絀－)	610	210	400
129,559	淨值合計	130,379	129,769	610
129,682	負債及淨值合計	130,502	129,892	610

財團法人桃園市文化基金會
員工人數彙計表
中華民國107年度

單位：人

職稱（稱）	本年度員額預計數	說 明
專任人員		
約聘僱人員	3	
總 計	3	

備註：因應桃園市政府文化局補助計畫增加，包含：土地公文化館營運策展、影視協拍發展中心、市立國樂團、台灣語言暨文化發展中心、國際民俗藝術節及桃園電影節，依專案需求規劃人力任務編組僱用69人，預算金額27,541,000元。

財團法人桃園市文化基金會

用人費用彙計表

中華民國107年度

單位：新臺幣千元

科目名稱	本年度預算數	說明
員工薪資	2,677	含董監事出席費、約聘僱人員薪資、年終獎金
超時工作報酬	0	
津貼	24	兼任人員車馬費津貼
獎金	0	
退休、卹償金及資遣費	140	約聘僱人員退休金提撥
分擔保險費	0	
保險	220	勞健保機關補助
其它		
其他		
總計	3,061	

備註：因應桃園市政府文化局補助計畫增加，包含：土地公文化館營運策展、影視協拍發展中心、市立國樂團、台灣語言暨文化發展中心、國際民俗藝術節及桃園電影節，依專案需求規劃人力任務編組僱用69人，預算金額27,541,000元。